

**Государственное бюджетное дошкольное образовательное учреждение детский сад №36
компенсирующего вида Приморского района Санкт-Петербурга**

ПРИНЯТО:

На Педагогическом совете
ГБДОУ детский сад №36
Приморского района Санкт-Петербурга
Протокол № 4 от «20» марта 2024 г.

ПРИНЯТО:

На Общем собрании работников
ГБДОУ детский сад № 36
Приморского района Санкт-Петербурга
Протокол №2 от «27» марта 2024г.

УТВЕРЖДЕНО:

Заведующий ГБДОУ детский сад №36
Приморского района Санкт-Петербурга
И.С. Хамидулина
Приказ №-06 од «01» апреля 2024 г.



**ОТЧЕТ О РЕЗУЛЬТАТАХ САМООБСЛЕДОВАНИЯ
ЗА 2023 ГОД**

**Санкт-Петербург
2024**

СТРУКТУРА СОДЕРЖАНИЯ ОТЧЁТА О САМООБСЛЕДОВАНИИ		
1.	Аналитическая деятельность учреждения	3
1.1.	Общая характеристика образовательного учреждения	3
1.2.	Организационно-правовое обеспечение	4
1.3.	Система управления образовательного учреждения	4
1.4.	Анализ контингента обучающихся (воспитанников)	6
1.5.	Качество кадрового обеспечения	10
2.	Оценка образовательной деятельности	12
2.1	Оценка содержания и организация образовательного процесса	12
2.2	Результативность образовательной деятельности	17
3.	Материально-техническое и информационное обеспечение	22
3.1.	Кабинеты по охране и укреплению здоровья обучающихся	25
3.2	Организация работы образовательного учреждения в области сбережения здоровья воспитанников	27
3.3.	Учебно-методическое и библиотечно-информационное обеспечение.	27
3.4.	Методическая научно-исследовательская деятельность	28
4.	Социальная активность и партнёрство	30
5.	Формы взаимодействия с родителями.	31
6.	Аналитический отчёт об участии образовательного учреждения в профессионально-ориентированных конкурсах	34
7.	Перспективы и задачи развития на 2024год	39
8.	Результаты анализа показателей деятельности ГБДОУ детский сад №36 в соответствии с приказом Минобрнауки РФ от 10.12.2013№132 (ред.15.02.2017) «Об утверждении показателей деятельности образовательной организации, подлежащей самообследованию»	40

1 АНАЛИТИЧЕСКАЯ ДЕЯТЕЛЬНОСТЬ

В соответствии со ст. 28 Федерального закона от 29 декабря 2012 г. № 273-ФЗ «Об образовании в Российской Федерации», Приказом Министерства образования и науки Российской Федерации от 14 июня 2013 г. № 462 г. «Об утверждении Порядка проведения самообследования образовательной организацией», Приказом Министерства образования и науки Российской Федерации от 10.12.2013 г. № 1324 «Об утверждении показателей деятельности образовательной организации, подлежащей самообследованию», было проведено самообследование, обобщенные результаты которого представлены в данном отчете.

Данный отчет - средство обеспечения информационной открытости и прозрачности работы Государственного бюджетного дошкольного образовательного учреждения детский сад № 36 компенсирующего вида Приморского района Санкт-Петербурга. Цель настоящего отчета – обеспечение информационной основы для организации диалога и согласования интересов всех участников образовательного процесса, информирование общественности, прежде всего родителей (законных представителей) об образовательной деятельности, основных результатах функционирования учреждения, проблемах и направлениях его развития.

Отчет подготовлен на основе контрольно-аналитической деятельности ГБДОУ за 2023 год. В процессе подготовки отчета были проведены:

- оценка образовательной деятельности;
- системы управления ГБДОУ;
- содержания и качества подготовки воспитанников;
- организация коррекционно-образовательного процесса;
- качества кадрового, учебно-методического, библиотечно-информационного обеспечения;
- обеспечение материально-технической базы;
- функционирования внутренней системы оценки качества образования;
- анализ показателей деятельности ГБДОУ.

1.1. Общая характеристика учреждения.

Государственное бюджетное дошкольное образовательное учреждение детский сад № 36 компенсирующего вида Приморского района Санкт-Петербурга является государственным учреждением.

Тип образовательного учреждения - дошкольное образовательное учреждение;

Вид образовательного учреждения – детский сад компенсирующего вида;

ГБДОУ осуществляет свою деятельность на основании федеральных и региональных нормативных документов, регламентирующих деятельность государственных бюджетных дошкольных образовательных учреждений, а также на основе Устава.

Учредителем Образовательного учреждения является субъект Российской Федерации - город федерального значения - Санкт-Петербург, в лице исполнительного органа государственной власти Санкт-Петербурга - комитета по Образованию, администрации Приморского района Санкт-Петербурга.

Устав Государственного бюджетного дошкольного образовательного учреждения детского сада № 36 компенсирующего вида Приморского района Санкт-Петербурга утверждён распоряжением Комитета по образованию Санкт-Петербурга от 22.07.2022г. № 1485-р

1.1.1 Местонахождение:

Юридический адрес: 197341, Санкт-Петербург, проспект Испытателей, дом 11, корпус 2, литер А

Электронная почта: e-mail: info.gbdou36pr@obr.gov.spb.ru

Сайт ГБДОУ: www.primdou36.spb.ru

Телефоны: 393-85-49 (заведующий)

393-04-50 (зам. зав. по АХР, зам.зав. по УВР, старший воспитатель)

393-76-67 (медицинский кабинет)

1.1.2 Режим работы ГБДОУ: понедельник - пятница с 7.00 часов до 19.00 часов.

Выходные дни - суббота, воскресенье и праздничные дни, установленные законодательством Российской Федерации.

1.1.3 Правила приема:

1.Распоряжение Комитета по образованию "Об утверждении Административного регламента администрации района Санкт-Петербурга по предоставлению государственной услуги по осуществлению комплектования государственных образовательных организаций, реализующих образовательную программу дошкольного образования, находящихся в ведении администраций районов Санкт-Петербурга" (№ 2977-р от 29.10.2021)

2.Распоряжение Комитета по образованию Санкт-Петербурга от 31.03.2020 № 878-р "Об утверждении Порядка освобождения от родительской платы за присмотр и уход за детьми в государственной образовательной организации, реализующей образовательные программы дошкольного образования"

3.Распоряжение Комитета по образованию Санкт-Петербурга от 20.02.2020 № 434-р "О внесении изменений в распоряжение Комитета по образованию от 31.01.2019 № 301-р"

Наличие свидетельств:

- ✓ Лицензия на образовательную деятельность от 16.11.2011г. регистрационный № 868, приложение № 2 к лицензии на осуществление образовательной деятельности от 15.04.2016г.
- ✓ Лицензия на медицинскую деятельность от 22.07.2010г. регистрационный № Л041-00110-47/00573216
- ✓ Свидетельство о постановке на учет в налоговом органе юридического лица, образованного в соответствии с законодательством Российской Федерации по месту нахождения на территории Российской Федерации
- ✓ ИНН 7814080978, КПП 781401001

1.2 Организационно-правовое обеспечение

Локальные акты учреждения, в части организации деятельности дошкольного образовательного учреждения представлены на сайте <https://www.primdou36.spb.ru/svedeniya-ob-obrazovatelnoj-organizatsii/dokumenty-20150228-004052>

В части организации образовательного процесса представлены на сайте учреждения <https://www.primdou36.spb.ru/svedeniya-ob-obrazovatelnoj-organizatsii/obrazovanie-20150331-000438>

1.3 Система управления образовательной организации

Функции и полномочия учредителя в отношении ГБДОУ осуществляет Комитет по образованию за исключением функций и полномочий, отнесённых к компетенции администрации Приморского района Санкт-Петербурга, а также Комитета имущественных отношений Санкт-Петербурга и Правительства Санкт-Петербурга.

- Комитет по образованию Санкт-Петербурга
- Администрация Приморского района Санкт-Петербурга:

Главы администрации – Никоноров Алексей Владимирович

- Отдел образования Администрации Приморского района Санкт-Петербурга:

Начальник отдела образования – Горячая Ольга Васильевна

- Заведующий ГБДОУ детский сад № 36 –Хамидулина Ирина Сергеевна
- Зам. зав. по АХР – Дзюбенко Мария Сергеевна
- Зам. зав. по УВР – Толстенёва Екатерина Геннадьевна
- Старший воспитатель – Пафнутова Наталья Васильевна

Управление дошкольным образовательным учреждением строится на принципах единоначалия и коллегиальности, обеспечивающих государственно-общественный характер управления.

Единоличным исполнительным органом ГБДОУ является заведующий.

Коллегиальные органы управления ГБДОУ:

- Общее собрание работников Образовательного учреждения,
- Педагогический совет Образовательного учреждения

Заведующий	<ul style="list-style-type: none">- административное управление;- управление финансово-хозяйственной деятельностью;- организационно-педагогическое управление;- взаимодействие с коллегиальными органами управления
Общее собрание работников Образовательного учреждения	<ul style="list-style-type: none">- принятие правил внутреннего распорядка воспитанников, правила внутреннего трудового распорядка;- рассмотрение и принятие проекта новой редакции устава;- утверждение финансового отчёта, отчёта о результатах самообследования;- обсуждение вопросов стратегии развития ГБДОУ;- обсуждение вопросов обеспечения и оснащения образовательного процесса;- принятие решений по вопросам охраны ГБДОУ, организации медицинского обслуживания и питания воспитанников и другим вопросам, регламентирующим деятельность ГБДОУ.
Педагогический совет Образовательного учреждения	<ul style="list-style-type: none">- совершенствование методического обеспечения образовательного процесса;- принятие образовательных программ;- вопросы организации и осуществления образовательного процесса;- выработка предложений по организации питания и охраны здоровья воспитанников;- формирование предложений по улучшению деятельности методических объединений;- рассмотрение иных вопросов деятельности ГБДОУ.
Совет родителей (законных представителей) воспитанников	Совет родителей является представительным органом родителей (законных представителей) воспитанников и создан в целях учёта мнения родителей (законных представителей) воспитанников по вопросам управления ГБДОУ и принятии локальных нормативных актов, затрагивающих их права и законные интересы, обеспечения постоянной и систематической связи детского сада с родителями(законными представителями) воспитанников.

Таким образом: Структура и механизм управления дошкольного учреждения позволяет обеспечить стабильное функционирование, способствуют развитию инициативы участников

образовательного процесса (педагогов, родителей (законных представителей), обучающихся) и сотрудников образовательного учреждения.

1.4. Анализ контингента обучающихся (воспитанников)

Группы комплектуются на базе учреждения на основании заключения СПб ГБУ глазного ДЦ №7, прошедших центральную медико-психолого-педагогическую комиссию и направления Комиссии по комплектованию ГОО, осуществляющих образовательную деятельность по реализации образовательных программ дошкольного образования администрации Приморского района. Учреждение посещают дети с нарушением зрения. Основные зрительные диагнозы детей: амблиопия, косоглазие, слабовидение.

Списочный состав контингента воспитанников по группам

№	Группы	Количество групп	Общее количество воспитанников	Примечание
1.	Группа раннего возраста	1	16	Группы функционируют в 12-часовом режиме
2.	Младшая группа №2	1	18	
3.	Средняя группа №3	1	19	
4.	Средняя группа №9	1	16	
5.	Старшая группа №7	1	18	
6.	Старшая группа №8	1	8	
7.	Подготовительная группа №4	1	15	
8.	Подготовительная группа №5	1	18	
9.	Подготовительная группа №6	1	14	
10.	Служба ранней помощи	2	8	Группы функционируют в режиме кратковременного пребывания (3-5 часов)
11.	ЦСР (центр сопровождения ребёнка и его семьи)	1	4	
ИТОГО:		12	154	15 детей-инвалиды по зрению.

В ГБДОУ действуют следующие объекты инфраструктуры:

- Служба ранней помощи;
- Центр сопровождения ребёнка с ограниченными возможностями здоровья и его семьи;
- Логопедический пункт;
- Лекотека;
- Ортоптический кабинет.

Для организации вариативных форм психолого-педагогической и коррекционно-развивающей помощи детям с нарушением зрения в учреждении созданы и функционируют:

- Служба ранней помощи;
- Центр сопровождения ребёнка с ограниченными возможностями здоровья и его семьи;
- Логопедический пункт;

Служба ранней помощи

Целью деятельности СРП является оказание психолого-педагогической и коррекционно-развивающей помощи детям с нарушением зрения в возрасте до 3 лет.

Основными задачами СРП являются:

- Оказание комплексной психолого-педагогической и коррекционно-развивающей помощи детям раннего возраста с нарушением зрения;
- Осуществление работы по адаптации, социализации и интеграции детей;
- Определение дальнейшего образовательного маршрута.

Содержание работы, технологии и методы работы педагогов СРП определяются адаптированной Программой, реализуемой в учреждении, исходя из особенностей психофизического развития, индивидуальных возможностей и состояния здоровья конкретного ребёнка. Основными формами работы с детьми с детьми с нарушением зрения раннего возраста и их семей являются индивидуальные и подгрупповые занятия, консультирование родителей. Занятия с детьми проводятся с участием родителей (законных представителей), а также проведение комплексных занятий с участием нескольких специалистов.

Основными формами работы с детьми с нарушением зрения и их семей являются индивидуальные и групповые занятия, комплексные занятия (с участием нескольких специалистов), консультирование родителей. В группах СРП занятия с детьми проводятся с участием родителей (законных представителей).

Образовательный процесс в группах строится на основе личностно-ориентированного взаимодействия педагогов и детей с использованием современных здоровьесберегающих и образовательных технологий. В службе ранней помощи с детьми работают учитель-дефектолог, учитель-логопед, педагог-психолог, музыкальный руководитель, инструктор по физической культуре.

Центр сопровождения ребёнка с ограниченными возможностями здоровья и его семьи.

Целью деятельности ЦСР является оказание психолого-педагогической и коррекционно-развивающей помощи детям с нарушением зрения в возрасте от 3-х до 7 лет и его семьи.

Основные задачи центра:

- Создание оптимальных условий для оказания комплексной психолого-педагогической и коррекционно-развивающей помощи детям с нарушением зрения;
- Выявление основных потребностей ребёнка и семьи;
- Осуществление коррекции и лечения зрения детей с учётом зрительного диагноза;

- Социально-психологическое сопровождение семьи;
- Включение родителей (законных представителей) в коррекционно-образовательный процесс;
- Определение дальнейшего образовательного маршрута ребёнка с нарушением зрения.

Содержание работы, технологии и методы работы педагогов ЦСР определялись адаптированной Программой, реализуемой в учреждении, исходя из особенностей психофизического развития, индивидуальных возможностей и состояния здоровья конкретного ребёнка. Основными формами работы с ребёнком с нарушением зрения и его семьи, это индивидуальные и подгрупповые коррекционно-развивающие занятия, совместные занятия с детьми и родителями (законными представителями) с целью обучения их способам взаимодействия с ребёнком, мастер-классы, тренинги, практические семинары, консультирование. В Центр сопровождения ребёнка с ограниченными возможностями здоровья и его семьи работают учитель-дефектолог, учитель-логопед, педагог-психолог, музыкальный руководитель, инструктор по физической культуре. Максимальная нагрузка индивидуальных и групповых занятий с ребёнком 4 часа в неделю.

Логопедический пункт

В течение всего учебного года в ГБДОУ функционирует логопункт, на который зачислялись дети, имеющие НПОЗ-неправильное произношение отдельных звуков; - ФФНР-фонетико-фонематическое недоразвитие речи; - ФФНР-фонетико-фонематическое недоразвитие речи, ст.дизартрия; - ОНР-общее недоразвитие речи, 2,3,4 уровня развития.

Для коррекции речи детей с нарушением зрения в ГБДОУ оборудован кабинет учителя-логопеда. В логопедическом кабинете имеется зона индивидуальной работы с ребёнком, рабочая зона учителя-логопеда, где расположено необходимое оборудование: учебно-методические пособия, дидактический материал по всем разделам развития речи, материалы по обследованию детей.

Коррекционная работа строилась по следующим направлениям:

1. Устранение дефектов звукопроизношения;
2. Развитие фонематических функций речи;
3. Уточнение, расширение и обогащение пассивного и активного словарного запаса;
4. Формирование грамматического строя речи;
5. Развитие связной речи старших дошкольников
6. Развитие коммуникативности, успешности в общении.

По результатам на май 2023 года в логопедическом пункте получили коррекционную помощь 52 воспитанника:

- из них выпущено в школу 31.
- с чистой речью - 25,

- со значительным улучшением речи - 6.

Семьям этих детей были даны рекомендации по дальнейшей работе по развитию речи и автоматизации звуков.

Лекотека

С сентября 2023 года в учреждении создана и функционирует Лекотека, как новая форма социализации и образования детей с нарушением зрения и выполняющие определённые функции:

- психолого-педагогическая поддержка семьи;
- обучение родителей эффективным способам общения с ребёнком с нарушением зрения, методам его воспитания и развития;
- коррекция родительско-детского взаимодействия;
- психокоррекция и психопрофилактика;
- формирования у ребёнка игровых умений
- создание благоприятных условий для развития самостоятельности ребёнка.

Цель Лекотеки: создание благоприятных условий для развития личности ребёнка и психологической поддержки его семьи.

Основные задачи:

- подбор адекватных средств общения с ребёнком;
- развитие коммуникативных способностей, расширение круга общения детей со сложностями в адаптации, обусловленными сочетанной патологией;
- улучшение сенсорного восприятия, двигательного развития, аффективной сферы и регуляторных способностей;
- формирование зоны ближайшего развития ребёнка с учётом индивидуальных потребностей;
- вовлечение семьи в процесс развития ребёнка, поиск ресурсных возможностей внутри семьи;
- помощь семье в адаптации к инвалидности ребёнка и преодоление психологических проблем, связанных с этим;
- обучение родителей методам игрового взаимодействия с детьми.

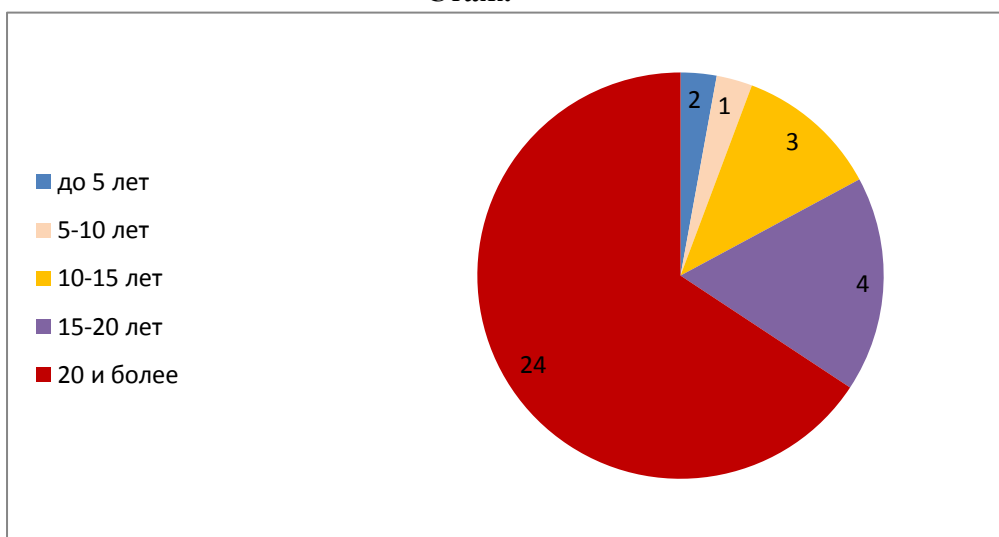
Достижение цели и выдвинутых задач происходит в условиях индивидуальных и фронтальных занятий междисциплинарной командой специалистов, в которую включены: педагог-психолог, учитель-дефектолог, учитель-логопед.

1.5. Качество кадрового обеспечения:

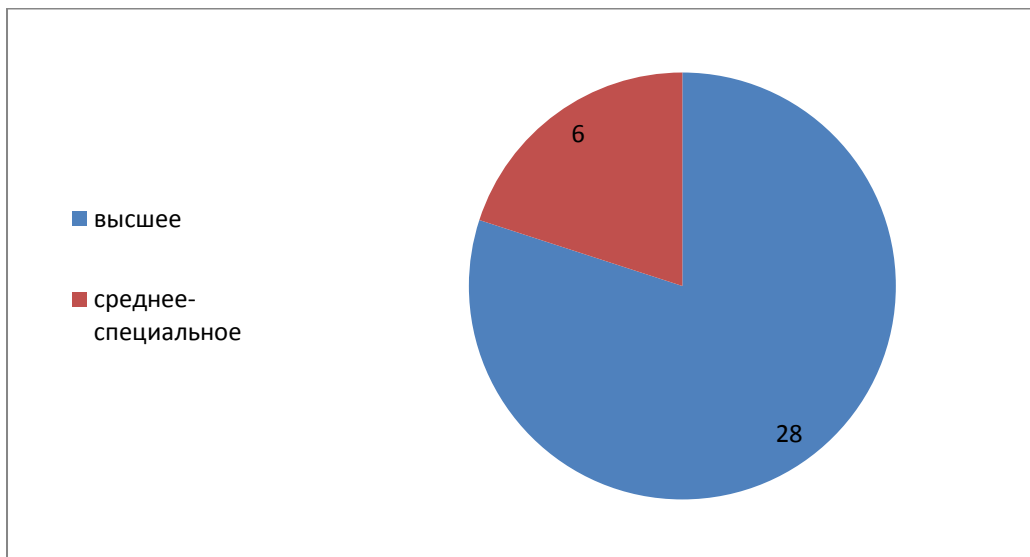
Педагогическими кадрами ГБДОУ укомплектовано согласно штатному расписанию. В штате 34 педагога, из них:

Наименование	Ед.	Образование			Категория			Стаж работы				
		Среднее профессиональное	Высшее профессиональное	Курсы переподготовки	1	В	б/к	До 5	5-10	10-15	15-20	20 и более
Старший воспитатель	1		1	1		1						1
Учитель-дефектолог	9		9	9		9				1	1	7
Учитель-логопед	1		1	1		1						1
Педагог-психолог	1		1	1		1						1
Инструктор по физической культуре	2		2	2	1	1		1				1
Музыкальный руководитель	2	1	1	2		2						2
Воспитатели	18	5	12	18	10	7	1	1	1	2	3	12
Итого:	34	6	28	34	11	22	1	2	1	3	4	24

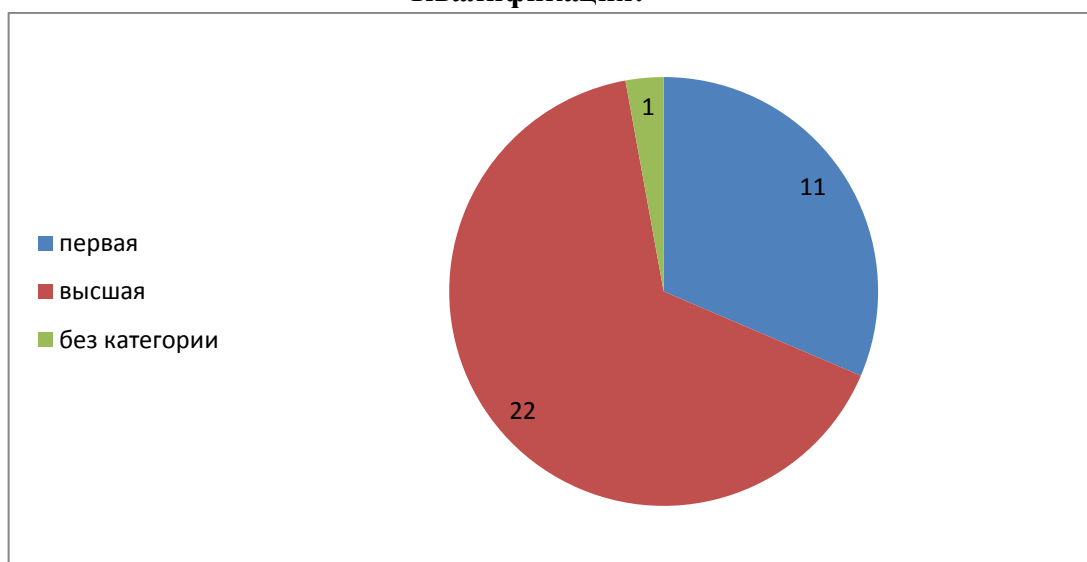
Стаж:



Образование:



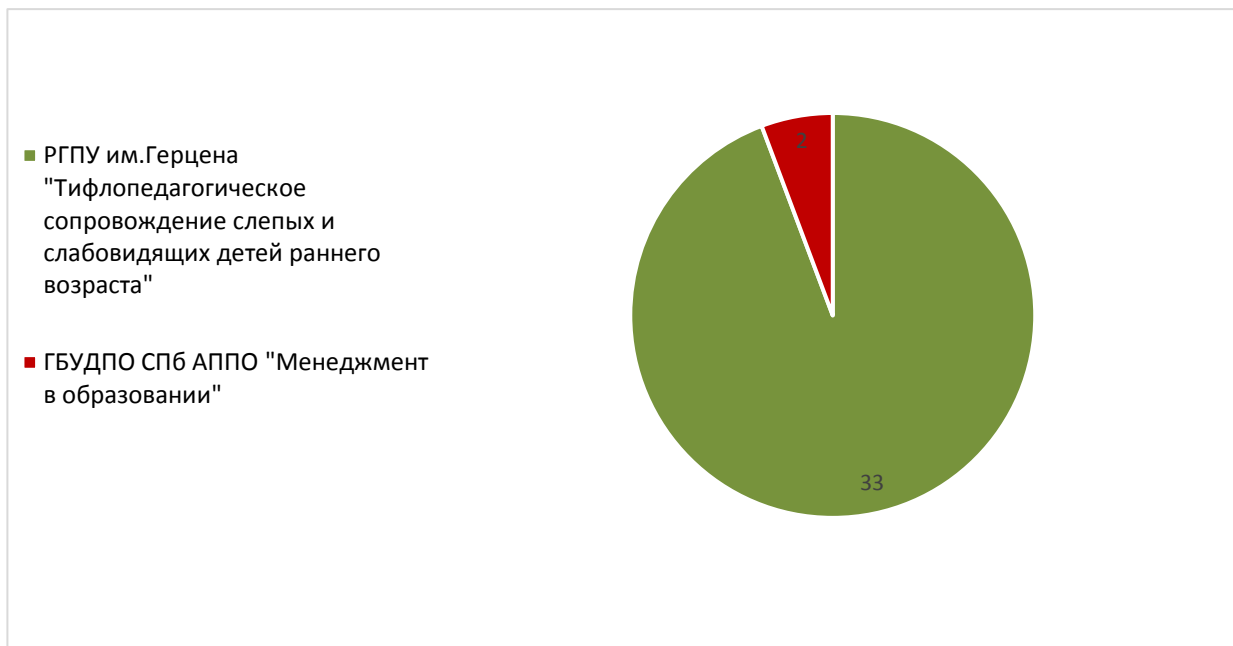
Квалификация:



Заслуги педагогов:



Повышение квалификации



Анализ данных, в том числе представленных в таблицах показывает, что Государственное бюджетное дошкольное образовательное учреждение детский сад №36 компенсирующего вида Приморского района Санкт-Петербурга полностью укомплектовано педагогическими кадрами. Все педагоги имеют педагогическое дошкольное образование или прошли переподготовку по направлению «Педагогика и образование» с квалификацией «Воспитатель дошкольного учреждения».

2.ОЦЕНКА ОБРАЗОВАТЕЛЬНОЙ ДЕЯТЕЛЬНОСТИ

2.1. Оценка содержания и организация образовательного процесса

В отчетном периоде 154 воспитанника осваивали «Образовательную программу дошкольного образования, адаптированную для детей с нарушением зрения». Программа разрабатывалась в соответствии с Федеральным законом от 29 декабря 2012 №273-ФЗ «Об образовании в Российской Федерации», Федеральным государственным образовательным стандартом дошкольного образования, на основании «Федеральной адаптированной образовательной программы дошкольного образования для обучающихся с ограниченными возможностями здоровья» (приказ Министерства просвещения Российской Федерации от 24.11.2022 №1022 «Об утверждении федеральной адаптированной образовательной программы дошкольного образования для обучающихся с ограниченными возможностями здоровья». приказом Министерства просвещения Российской Федерации от 25.11.2022 №1028 «Об утверждении федеральной образовательной программы дошкольного образования». «Образовательная программа дошкольного образования, адаптированная для обучающихся с ограниченными возможностями здоровья (с нарушенным зрением) учреждения принята решением Педагогического совета (протокол №1 от 31.08.2023г.), согласована с мнением родителей ГБДОУ детский сад №36 (протокол №1 от 31.08.2023г.) и утверждена заведующим ГБДОУ №36 (приказ №52-од от 31.08.2023)

Цель реализации Программы: обеспечение условий для дошкольного образования, определяемых общими и особыми потребностями обучающегося раннего и дошкольного

возраста с нарушением зрения, индивидуальными особенностями его развития и состояния здоровья.

Задачи Программы

- реализация содержания Программы;
- коррекция недостатков психофизического развития обучающихся с нарушением зрения;
- охрана и укрепление физического и психического здоровья обучающихся с нарушением зрения, в том числе их эмоционального благополучия;
- обеспечение равных возможностей для полноценного развития ребенка с нарушением зрения в период дошкольного образования независимо от места проживания, пола, нации, языка, социального статуса;
- создание благоприятных условий развития в соответствии с их возрастными, психофизическими и индивидуальными особенностями, развитие способностей и творческого потенциала каждого ребенка с нарушением зрения как субъекта отношений с педагогическим работником, родителями (законными представителями), другими детьми;
- объединение обучения и воспитания в целостный образовательный процесс на основе духовно-нравственных и социокультурных ценностей, принятых в обществе правил и норм поведения в интересах человека, семьи, общества;
- формирование общей культуры личности обучающихся с нарушением зрения, развитие их социальных, нравственных, эстетических, интеллектуальных, физических качеств, инициативности, самостоятельности и ответственности ребенка, формирование предпосылок учебной деятельности;
- формирование социокультурной среды, соответствующей психофизическим и индивидуальным особенностям развития обучающихся с нарушением зрения;
- обеспечение психолого-педагогической поддержки родителей (законных представителей) и повышение их компетентности в вопросах развития, образования, реабилитации (абилитации), охраны и укрепления здоровья, обучающихся с нарушением зрения;
- обеспечение преемственности целей, задач и содержания дошкольного и начального общего образования.

В 2023 году продолжали работать с программой воспитания и календарным планом воспитательной работы. При разработке рабочей программы воспитания был проведён анализ существующего уклада в учреждении по следующим элементам: ценности, правила и нормы, традиции и ритуалы, характер воспитательных процессов и предметно-развивающая среда.

Образовательный процесс строится на основе режима дня, устанавливающий распорядок приёма пищи, организацию специально организованной образовательной деятельности (занятия), прогулок, совместной и самостоятельной деятельности обучающихся. Основной формой работы является специально организованная деятельность(занятия), совместная деятельность: дидактические, сюжетно-ролевые, развивающие, театрализованные игры, экспериментирование, проектная деятельность, беседы и др. Продолжительность учебного года с 01 сентября по 30 июня.

Нормы и требования к нагрузке детей, а также планирование учебной нагрузки в течение недели определены СанПиН 2.4.3648-20 «Санитарно-эпидемиологические требования к организации воспитания и обучения, отдыха и оздоровления детей и молодёжи», СанПиН 1.2.3685-21 «Гигиенические нормативы и требования к обеспечению безопасности и (или) безвредности для человека фактора среды обитания».

При реализации «Образовательной программы дошкольного образования, адаптированной для обучающихся с ограниченными возможностями здоровья (с нарушенным зрением) объем нагрузки в неделю составляет:

Возрастная группа	Количество ОД в неделю	Максимальное количество в день		Длительность
		Первой половине дня	Во второй половине дня	
2-я группа раннего возраста	10	1	1	Не более 10 минут
Младшая группа	10	1	1	Не более 15 минут
Средняя группа	10	2	-	Не более 20 мин
Старшая группа	13	2	1	Не более 25 мин
Подготовительная группа	15	3	2	Не более 30 мин

Максимально допустимый объем образовательной нагрузки в первой половине дня для детей 2-3 лет 20 минут, для детей 3-4-30 минут, 4-5 лет 40 минут, 5-6 лет 50 минут, и для детей 6-7 лет 90 минут

В середине времени, отведённого на специально организованную деятельность (занятия) проводят физкультурные минутки. На каждом занятии проводится зрительная гимнастика. Перерыв между периодами специально организованной образовательной деятельности (занятия)- не менее 10 минут. Образовательная деятельность с детьми старшего дошкольного возраста может осуществляться во второй половине дня после дневного сна. Её продолжительность не более 25-30 минут в день.

Продолжительность индивидуальных занятий 5-10 мин в зависимости от возраста и тяжести диагноза, 2-3 раза в неделю.

Основным приоритетным направлением деятельности ДОУ является работа по формированию, развитию и совершенствованию зрительного восприятия в рамках реализации современных стандартов дошкольного образования. Исходя из этого, коррекционная работа педагогов была направлена, на развитие предметной деятельности, формирование представлений о сенсорных эталонах, развитие предметности восприятия, формирование способов обследования предметов, развитие восприятия сюжетного изображения, развитие восприятия глубины пространства.

Решение конкретных задач коррекционно-развивающей работы, обозначенных в каждом разделе Программы, возможно лишь при условии комплексного подхода к воспитанию и образованию, тесной взаимосвязи в работе всех специалистов (учителя-дефектолога, учителя-логопеда, педагога-психолога воспитателей и др. педагогов) дошкольной организации, а также при участии родителей в реализации программных требований.

Мероприятия со специалистами проходят в разных формах:

Специалист	Количество мероприятия в неделю		
	Групповых	Подгрупповых	Индивидуальных
Учитель-дефектолог, учитель-логопед	-	3	2
Педагог - психолог	-	2-3	2
Музыкальный руководитель	2	-	1-2
Инструктор по физической культуре	3	-	5

Условия для индивидуальной работы с обучающимися с нарушением зрения.

Для детей со зрительной депривацией в нашем саду созданы специальные условия для их комфортного и безопасного пребывания:

- Выделены преграды, представляющие опасность;
- Соблюдены особые офтальмо-гигиенические требования к цвету горизонтальных и вертикальных поверхностей;
- Соблюдены требования к освещенности помещений и рабочих мест;
- Соблюдается правильное рассаживание детей на занятиях (по рекомендациям врача-офтальмолога);
- Соблюдаются требования к цвету и размеру пособий в соответствии со зрительным режимом;
- Соблюдаются требования к демонстрируемому наглядному материалу и способам предъявления наглядности.

Для проведения индивидуальной работы с обучающимися учителя - дефектологи, учителя-логопеды, педагог- психолог, воспитатели разрабатывают индивидуальные маршруты развития. Индивидуальные занятия проводятся специалистами по графику и по мере необходимости в ходе освоения материала детьми. Продолжительность индивидуальных занятий 5-10 минут и планируются в зависимости от возраста и тяжести диагноза 2-3 раза в неделю, а также индивидуальная работа проводится на прогулке и в ходе режимных моментов в виде игр и игровых упражнений.

В ДОУ созданы необходимые условия для проведения индивидуальной работы по коррекции зрения детей. Во всех группах проводится работа по созданию развивающей

предметно- пространственной среды с учётом коррекционной направленности педагогического процесса и личностно-ориентированной модели взаимодействия.

В зависимости от зрительного диагноза детей подбирается дидактический материал и пособия с различной зрительной нагрузкой, фоном, цветом, размером и объёмностью. Индивидуальная работа с детьми проводится в кабинетах учителей -дефектологов и в «Коррекционной комнате», где созданы все необходимые условия для развития зрительного восприятия и развития зрительно-моторной координации.

Для развития познавательной сферы и повышения остроты зрения, используются лицензионные компьютерные программы, разработанные ведущими специалистами МНИИ глазных болезней им. Гельмгольца: «Цветок», Дискотека», Лекотека, Аудиотека. Успешно применяется в работе с детьми учителями-дефектологами аппарат «Бивизотренер» для развития бинокулярного зрения.

В учреждении реализуется индивидуальная программа для детей инвалидов по реабилитации и абилитации (ИПРА).

Результативность оказания психолого-педагогической и социальной помощи обучающимся

Работа педагогов-психологов в ГБДОУ направлена на оказание своевременной квалифицированной психодиагностической, психокоррекционной помощи детям, консультативно-методической помощи родителям и педагогам по вопросам развития, обучения и воспитания, а также социально-психологической адаптации. При организации работы с воспитанниками, педагоги-психологи учитывают возрастные индивидуальные психофизические возможности и особенности воспитанника, его психологический возраст. Работа с педагогами реализуется с учётом личностных качеств, уровня профессиональной квалификации. Работа с родителями проводится, опираясь на специфику семейного воспитания.

В 2023 году работа педагогов-психологов строилась в соответствии с образовательной программой, перспективным планом и рабочей программой педагогов-психологов формами организации коррекционно-развивающей работы традиционно являлись подгрупповые и индивидуальные занятия. Подгрупповая и индивидуальная работа проводилась по направлению психологической коррекции эмоционально-волевой сферы.

Большое внимание уделялось:

системному и индивидуальному сопровождению детей;

Психологической поддержке родителей;

Разработке системы повышения психологической компетентности педагогов;

Оказанию содействия в организации РППС помещений детского сада с точки зрения психологического контроля.

В течение 2023 года индивидуальное консультирование прошли 48% семей воспитанников, среди которых 12% получали повторные консультации по запросу.

В ДОУ организовано сопровождение обучающихся через систему психолого-педагогического консилиума (ППК). Педагог-психолог являлся активным участником ППК ГБДОУ, включаясь в деятельность консилиума в соответствии с его планом. Одной из задач ППК является разработка рекомендаций по организации психолого-педагогического сопровождения обучающихся. Психолого-педагогическое обеспечение включает:

Дифференцированные условия (оптимальный режим нагрузок);

Психолого-педагогические условия (учёт индивидуальных особенностей ребёнка; соблюдение комфортного психоэмоционального режима; использование современных педагогических технологий, в том числе информационных, компьютерных для оптимизации образовательного процесса, повышения его эффективности, доступности)

Здоровьесберегающие условия (оздоровительный и охранительный режим, укрепление физического и психического здоровья, профилактика физических, умственных и психологических перегрузок, соблюдение санитарно-гигиенических правил и норм).

2.2. Освоение воспитанниками адаптированной образовательной программы дошкольного образования.

Система мониторинга в соответствии с ФГОС ДО осуществляется в форме педагогической диагностики и обеспечивает комплексный подход к оценке индивидуальных достижений детей, позволяет осуществлять оценку динамики их достижений в соответствии с реализуемой образовательной программой дошкольного образования. Объект педагогической диагностики - индивидуальные достижения детей в контексте образовательных областей: «Социально-коммуникативное развитие», «Познавательное развитие», «Речевое развитие», «Художественно-эстетическое развитие», «Физическое развитие» Формы и методы педагогической диагностики – наблюдение, анализ продуктов детской деятельности, игровые ситуации, анкетирование родителей. Периодичность проведения педагогической диагностики – 2 раза в год (сентябрь, апрель - май) для воспитателей, музыкальных руководителей, инструктора по физической культуре и 3 раза в год (сентябрь, январь, апрель-май) для учителей-дефектологов, учителя-логопеда, педагога-психолога). Длительность проведения педагогической диагностики – 2 недели. Итоги диагностики освоения основной образовательной программы дошкольного образования адаптированной для детей с нарушением зрения за 2023 год показали, что детьми всех возрастных групп материал по всем образовательным областям усвоен в основном на среднем ближе к высокому уровню (результаты представлены в таблицах).

Всего обследовано 142 ребёнка. Из них имеют:

Высокий уровень: 52 детей -37%

Средний уровень: 80 детей -56%

Низкий уровень: 10 детей – 7 %

*Данные мониторинга освоения детьми Программы
по социально-эмоциональному развитию*

Образовательная область	Основные направления развития	Уровень усвоения детьми программы в %
Социально-коммуникативное развитие	Сфера социальных отношений, Формирование основ гражданственности и патриотизма, Безопасность, Труд	42%

*Данные мониторинга освоения детьми Программы
по познавательному развитию*

Образовательная область	Основные направления развития	Уровень усвоения детьми программы в %
Познавательное развитие	Сенсорные эталоны и познавательные действия, Математические представления Окружающий мир Природа	52%

*Данные мониторинга освоения детьми
Программы по речевому развитию*

Образовательная область	Основные направления развития	Уровень усвоения детьми программы в %
Речевое развитие	Формирование словаря, Развитие грамматического строя речи, Развитие звуковой культуры речи, Развитие связной речи, Подготовка детей к обучению грамоте	55%

*Данные мониторинга освоения детьми Программы
по художественно-эстетическому развитию*

Образовательная область	Основные направления развития	Уровень усвоения детьми программы в %
Художественно-	Приобщение к искусству,	57%

эстетическое развитие <i>Изобразительная деятельность</i>	Изобразительная деятельность (Рисование, лепка, Аппликация, Народное декоративно-прикладное искусство) Конструктивная деятельность	59%
<i>Музыкальная деятельность</i>	Музыкальная деятельность (слушание, пение, песенное творчество, музыкально-ритмические движения, музыкально-игровое и танцевальное творчество, игра на музыкальных инструментах) Театрализованная деятельность Культурно-досуговая деятельность	

Данные мониторинга освоения детьми Программы по физическому развитию

Образовательная область	Основные направления развития	Уровень усвоения детьми программы в %
Физическое развитие	Физическое развитие	60%
	Формирование основ здорового образа жизни	59%

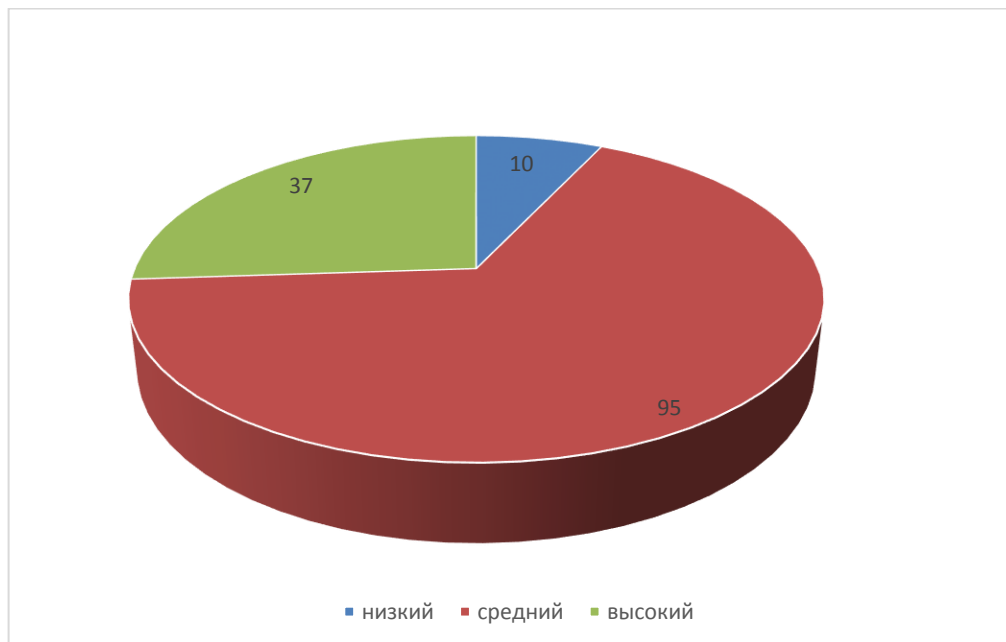
Результаты освоения материала по образовательным областям по Программы находится в диапазоне от 60% до 42% высокого и среднего уровня в зависимости от образовательной области и возрастной группы.

Воспитанники успешно усваивают образовательную программу дошкольного образования, адаптированную для детей с нарушением зрения.

Результативность работы учителей-дефектологов по развитию зрительного восприятия и познавательной деятельности детей.

Уровни развития	Начало учебного года	Конец учебного года
	Кол-во детей	Кол-во детей
	Кол-во детей	Кол-во детей
низкий	34	10
средний	100	95
высокий	8	37

Конец учебного года

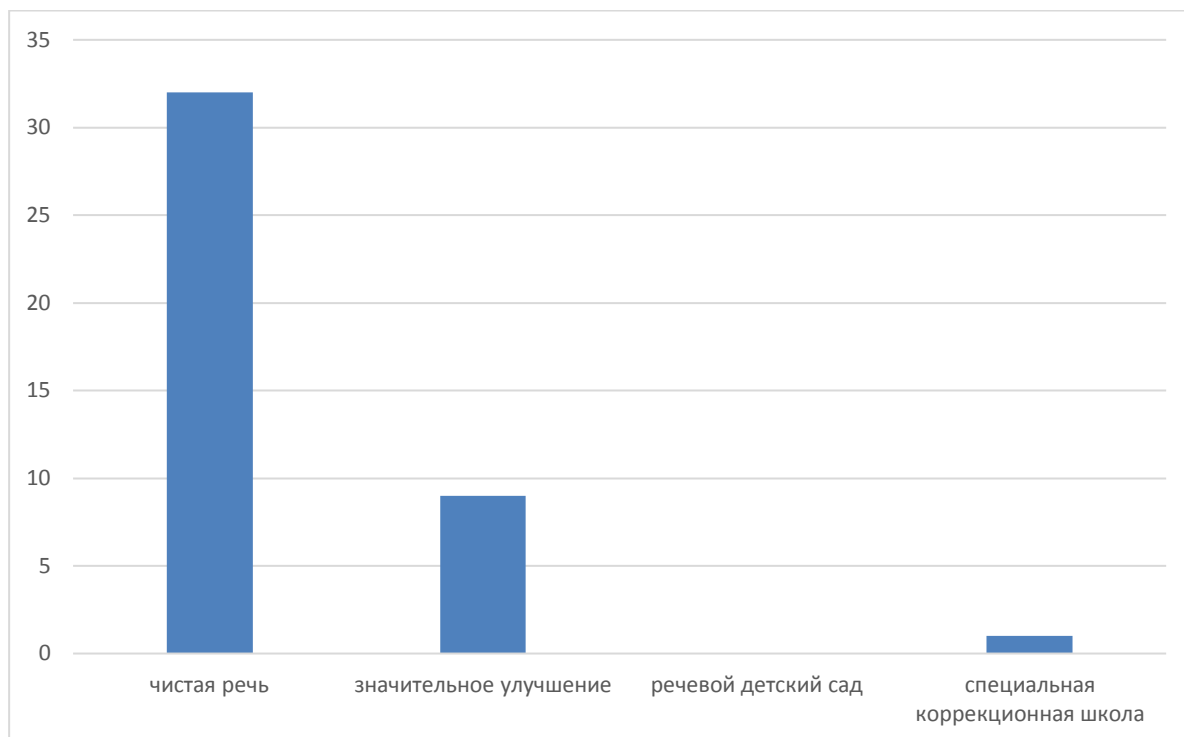


**Результативность работы учителя-логопеда
по коррекции речи детей подготовительных групп.**

Количество детей-42

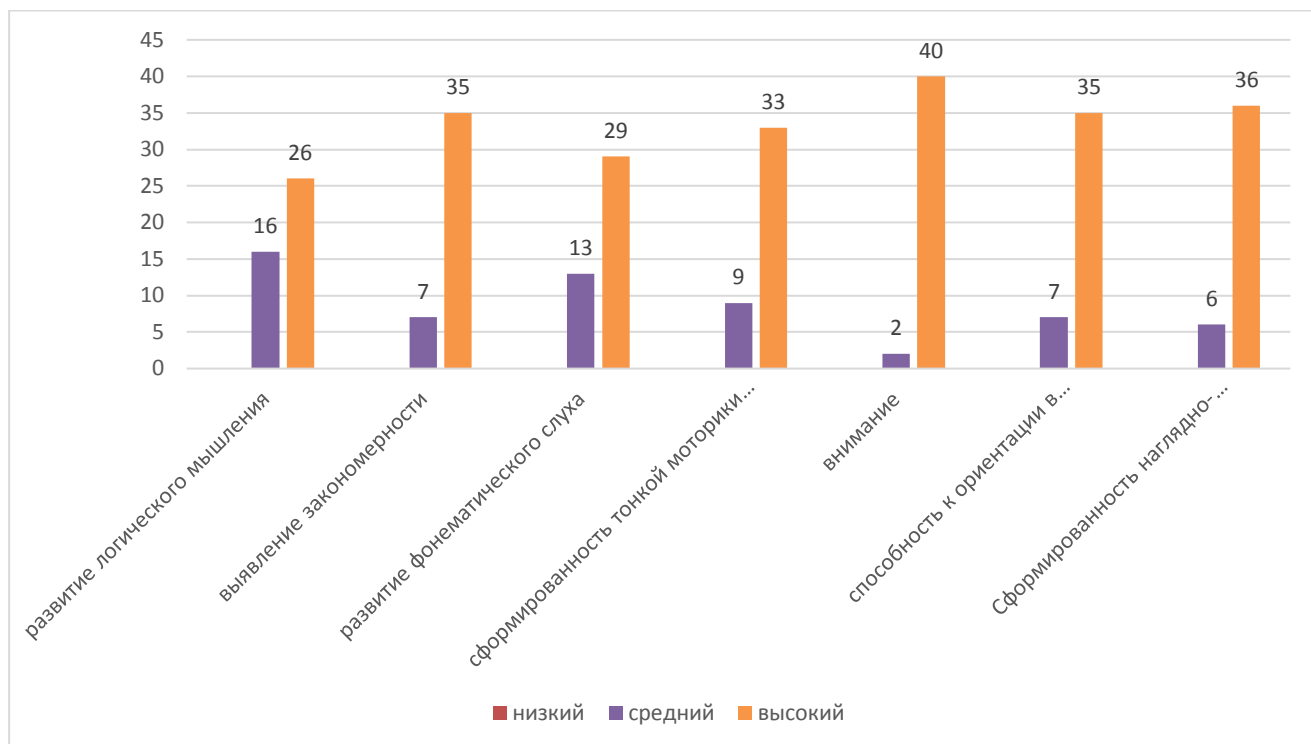
Начало года		Конец года	
НПОЗ	11	Чистая речь	32
ОНР (3 ур.), дизартрия	21	Значительное улучшение	9
ФФНР, дизартрия	10	Речевой детский сад	0
		Специальная коррекционная школа	1

Конец года:



**Результаты диагностики готовности к школе воспитанников
подготовительных групп.**

	Развитие логического мышления	Выявление закономерности	Развитие фонематического слуха	Сформированность тонкой моторики и руки	Внимание	Способность к ориентации в пространстве, сформированность представления о кол-ве	Сформированность наглядно-схематического мышления, умения пользоваться правилом
	1	2	3	4	5	6	7
Низкий	0	0	0	0	0	0	0
Средний	16	7	13	9	2	7	6
Высокий	26	35	29	33	40	35	36
Итого: 42							



Данные мониторинга позволяют сделать вывод о том, что показатели реализации Программы по образовательным областям находятся на достаточно хорошем уровне. Таким образом, данные мониторинга помогают педагогам определить дифференцированный подход к каждому ребёнку в подборе форм организации, методов и приёмов воспитания, формированию, развитию и совершенствованию зрительного восприятия.

3.МАТЕРИАЛЬНО- ТЕХНИЧЕСКОЕ И ИНФОРМАЦИОННОЕ ОБЕСПЕЧЕНИЕ.

В ГБДОУ сформирована необходимая материальная база и созданы условия для проведения коррекционно- образовательного процесса. Учреждение имеет музыкальный, спортивный залы, коррекционную комнату, ортоптический кабинет (для осуществления лечения и коррекции зрения), медицинский и процедурный кабинеты, 9 кабинетов учителей-дефектологов (тифлопедагогов), кабинет учителя-логопеда, кабинет педагога-психолога, кабинет заведующего, кабинет старшего воспитателя, кабинет заместителя заведующего по АХР, 9 групповых помещений.

В ГБДОУ имеется доступ к информационным системам и информационно-телекоммуникационным сетям для педагогов. Доступ к информационным системам и информационно-телекоммуникационным сетям для дошкольников не предусмотрен. Электронные средства обучения применяются только для детей, которым исполнилось 5 лет,

согласно требованиям, п.10.2. СП2.4.3648-20. Приобретённое оборудование соответствует требованиям СП 2.4.3648-20, СанПиН1.2.3685-21 и техническим регламентам.

Оценка состояния компонентов цифровой образовательной среды в учреждении, определила наличие в дошкольном учреждении такого оборудования (ИКТ): ноутбуки - 3 шт., компьютеры - 5 шт., копировальные аппараты, принтеры, многофункциональные центры (принтер, сканер, копир), DVD- магнитофон, музыкальный центр, магнитофоны.

В ГБДОУ имеется интерактивное оборудование: мультимедийные проекторы установлены в коррекционной комнате, в музыкальном зале в группах старшего дошкольного возраста и в методическом кабинете. Педагоги имеют возможность использовать все мультимедийные установки в своей образовательной работе. В коррекционной комнате установлена SMART доска для индивидуальной и подгрупповой работы с детьми.

Групповые помещения: обеспечены мебелью и игровым оборудованием в достаточном количестве.

оснащена набором дидактического материала для развития социально-коммуникативной сферы детей (мимики, жестов, пантомимики), зеркалами, вешалками для костюмов, пособиями и играми.

Коррекционная комната, оснащены коррекционно-развивающими материалами, для работы с детьми в большом пространстве, материалами для развития зрительного восприятия, настенными блоками, для развития тактильной чувствительности, развития глазодвигательных функций, интерактивной доской, набором дидактического материала для развития социально-коммуникативной сферы детей (мимики, жестов, пантомимики).

Кабинеты учителей-дефектологов: оснащены пособиями на развитие зрительного восприятия (для подгрупповой и индивидуальной работы с детьми). Пособиями на ориентировку в большом и малом пространстве, играми на развитие мелкой моторики руки, пособиями на развитие аналитико-синтетической деятельности, мышления, пособиями для восприятия и понимания различных видов картин, специальными пособиями на развитие зрительных функций, компьютерными играми, фонотекой, детской мебелью, шкафами для хранения пособий, магнитной доской, авторскими играми и пособиями.

Кабинет учителя-логопеда: оснащен стеллажами для дидактических пособий, зеркалами, столами для занятий, пособиями на развитие фонематических процессов, лексики, грамматики, связной речи, семантики, играми для профилактики нарушений чтения и письма, тонкой моторики, играми для развития речевого дыхания, компьютерными играми, фонотекой.

Кабинет психолога: оборудован пособиями для развития социально-коммуникативной сферы, компьютерными играми, фонотекой, пособиями для проведения арт-терапии, уголком релаксации.

Музыкальный зал: для проведения музыкальных занятий, развлечений и праздников оснащен

музыкальными инструментами: пианино, комплектом «Детский оркестр» с набором металлофонов, шумовых и ударных инструментов, набором детских народных музыкальных инструментов, музыкально-дидактическими играми с коррекционной направленностью, коллекцией аудиозаписей классической и современной музыки. Имеется костюмерная, оснащенная костюмами (детские и взрослые) к разнообразным праздникам и развлечениям.

Спортивный зал: оборудован необходимым спортивным оборудованием: мягкий бассейн, сенсорные мячи, обручи, скакалки, шведская стенка, маты, баскетбольные кольца, гимнастические скамейки, мягкие модули, гимнастические палки, мишени для метания, сенсорные дорожки, лыжи. Для развития зрительно-моторной координации на физкультурных занятиях, изготовлено нестандартное физкультурное оборудование.

Методический кабинет: оснащен методическими пособиями и демонстрационным материалом в соответствии с реализацией адаптированной образовательной программы для детей с нарушением зрения. В кабинете методический и дидактический материал систематизирован по 5 образовательным областям развития ФГОС ДО.

Оборудование прогулочных площадок: каждая возрастная группа имеет прогулочные площадки, веранды, которые оснащены спортивным и игровым оборудованием, имеется спортивная площадка. Оборудована для проведения спортивных мероприятий, праздников, физкультурных занятий, для развития ориентировки детей с нарушением зрения в большом пространстве.

Развивающая предметно-пространственная среда детского сада - обеспечивает все условия для организации всех видов детской деятельности, социализации и индивидуализации и проведения коррекционной работы построена так, чтобы обеспечить полноценное физическое, эстетическое, познавательное и социальное развитие ребёнка с нарушением зрения.. В группах оборудованы различные центры для развития: центр творчества, музыкально-театральный центр, центр здоровья и физического развития, центр экспериментирования, центр конструирования, природные уголки и уголки для всестороннего развития детей с учетом гендерного подхода. В каждой группе имеется необходимый и разнообразный игровой материал, накоплено и систематизировано методическое обеспечение реализуемой адаптированной образовательной программы. В группах имеется авторский дидактический материал, изготовленный педагогами для развития сенсорных эталонов, мелкой моторики рук, для формирования зрительно-моторной координации и другой коррекционной работы, для сюжетно-ролевых игр и др. Предметно-развивающая среда соответствует санитарно-гигиеническим требованиям и обеспечивает: социально-коммуникативное, познавательное, речевое, художественно-эстетическое, физическое развитие. Оборудование предметно - развивающей среды безопасное, трансформируемое, полифункциональное, вариативное, доступное.

3.1. Кабинеты по охране и укреплению здоровья:

Ортоптический кабинет.

Лечение и коррекция зрения детей проводится в специализированном ортоптическом кабинете. В настоящее время лечебно-коррекционная работа проводится медицинскими сотрудниками СПбГБУЗ «Детская поликлиника № 30», на основании договора безвозмездного пользования и лицензии на осуществление медицинской деятельности.

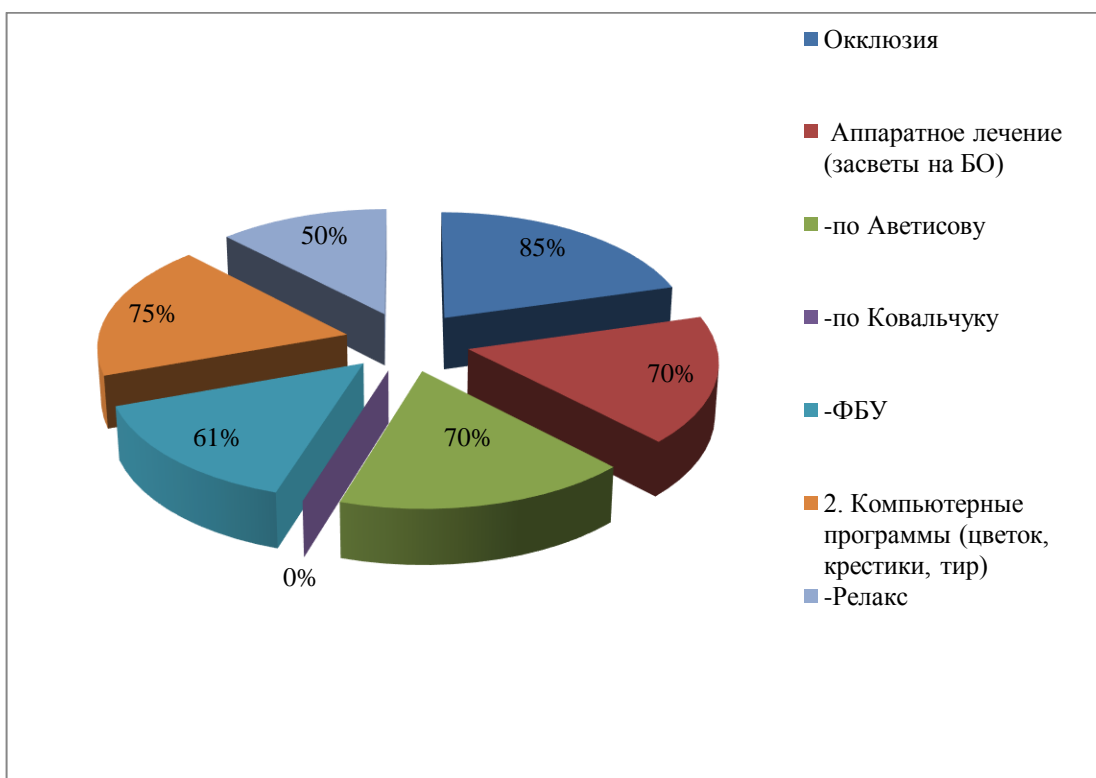
Ортоптический кабинет в ДООУ оснащён современной медицинской аппаратурой для диагностики, лечения и коррекции зрения:

- Диагностический офтальмоскоп;
- Авторефкератометр;
- Линзметр – автоматический;
- Синоптофор;
- Большой безрефлексный офтальмоскоп;
- Щелевая лампа ЩЛТ;
- Амо-АТОС (с приставкой «амблио-1»)
- Мускулотренер;

Компьютерные лечебные программы: («Клинок», «Ай», «Чибис», «Контур», «Дискотека», «Релакс», «Тир», «Крестики», «Паучок», «Цветок») предназначены для повышения остроты зрения, лечения косоглазия, ликвидации малых углов косоглазия и развития бинокулярного зрения.

Эффективность лечения детей в 2023 учебном году:





3.2. Оздоровительная работа в ДОУ

Оздоровительная работа проводится на основе нормативно- правовых документов:

- ФЗ № 52 «О санитарно-эпидемиологическом благополучии населения»;
- СанПиН СП2.4.3648-20 «Санитарно-эпидемиологические требования к организациям воспитания и обучения, отдыха и оздоровления детей и молодёжи».

Большое внимание уделяется организации здоровьесберегающего режима обучения. Для этого в ГБДОУ созданы следующие необходимые условия:

- Соответствующая освещенность помещений;
- Правильно подобранная и расположенная мебель;
- Проведение утренней и бодрящей гимнастики;
- Соблюдение температурного режима, графика проветривания и влажной уборки помещений перед занятиями;
- Соблюдение двигательного режима;
- Чередование активных и малоактивных видов деятельности детей;
- Чередование в расписании занятий по сложности с усложнением к середине недели;
- Закаливающие мероприятия в теплый период (солнечные ванны, воздушные процедуры на улице и в помещении, увеличение времени прогулки, увеличение времени сна);
- Закаливающие процедуры в холодный период (бодрящая гимнастика воздушные ванны, дыхательная гимнастика, солевое полоскание);
- Проведение физкультурных занятий, проведение физкультурных досугов и праздников, пропаганда ЗОЖ;

В ДОУ создан комплекс гигиенических, психолого-педагогических и физкультурно-оздоровительных системных мер, обеспечивающих детям психическое и физическое благополучие.

Медицинский блок включает в себя: медицинский и процедурный кабинет, изолятор, оснащен необходимым медицинским инструментарием и набором медикаментов. Регулярно проводится лечебно-профилактическая работа. Систематически, 1-2 раза каждый месяц осуществляется осмотр детей врачом педиатром. Медицинской сестрой дошкольного образовательного учреждения ведется учет и анализ общей заболеваемости воспитанников и анализ простудных заболеваний.

3.3. Учебно-методическое и библиотечно-информационное обеспечение

В настоящее время в ГБДОУ используются современные образовательные технологии, обеспечивающие личностное развитие ребёнка. Современные образовательные технологии можно рассматривать как ключевое условие повышения качества образования, снижения нагрузки детей, более эффективного использования времени:

Технологии, используемые в ГБДОУ:

- Технология интерактивного обучения;
- Игровые технологии;
- ИКТ технологии;
- Технология ТРИЗ (элементы);
- Технология сотрудничества;
- Кейс технология;
- Технология проектной деятельности.

Библиотечный пункт

На базе учреждения создан и функционирует библиотечный пункт, созданный при сотрудничестве с Санкт-Петербургским государственным бюджетным учреждением культуры «Государственная специальная центральная библиотека для слепых и слабовидящих» (СПб ГБУК ГСЦБС). Библиотека комплектует и передаёт учреждению, для создания библиотечного пункта, литературу в специальных форматах для детей с нарушением зрения, методическую литературу для педагогов и родителей. Производит обмен книг в библиотечном пункте, обеспечивает периодическими изданиями, учитывая специфику учреждения, систематически информирует о новинках методической литературы.

Обеспеченность учебно-методической и художественной литературой составляет 95%

3.4. Методическая и научно-исследовательская деятельность

Цель методической службы ГБДОУ: создание в образовательном учреждении организационно-педагогических условий для выполнения адаптированной программы дошкольного образования, осуществления непрерывного образования педагогов, развития их творческого потенциала.

Методической службой решались следующие задачи:

- Оказание методического сопровождения участников педагогического процесса (педагогов, родителей (законных представителей) воспитанников) по вопросам воспитания, обучения и развития детей;
- Выявление, изучение, обобщение, распространение и внедрение передового педагогического опыта;
- Обеспечение педагогических работников необходимой информацией об основных направлениях развития дошкольного образования, современных требованиях к организации педагогического процесса, учебно-методической литературе по проблемам обучения, воспитания и развития воспитанников;

- Обеспечение профессионального роста каждого педагога и педагогического коллектива в целом;
- Определение содержания предметно-развивающей среды и учебно-методического оснащения адаптированной образовательной программы дошкольного образования;
- Организация педагогического мониторинга.

Функциональная деятельность методической службы была выстроена по основным направлениям:

- Аналитико-диагностическая деятельность;
- Планово-прогностическая деятельность;
- Организационно-исполнительская деятельность;
- Мотивационно-стимулирующая деятельность;
- Контрольно-оценочная деятельность;
- Регулятивно-коррекционная деятельность.

Система методической работы позволяет включить каждого педагога в механизмы профессионального развития на постоянной основе и осуществлять в соответствии с целями и задачами по содержанию и формам.

Непрерывная профессиональная образовательная деятельность педагогов нашего учреждения осуществляется на постоянной основе, состоит из множества восходящих этапов, постепенно осваивая которые, специалист превращается в высококвалифицированного, высокообразованного специалиста. В дошкольном учреждении создана творческая развивающая среда для профессионального роста и развития педагогов.

Детский сад является открытой образовательной системой, позволяющей педагогам быть активными участниками педагогического сообщества, накапливая и передавая свой опыт в профессиональной среде единомышленников. Накопленный практический опыт позволил нам объединить наработанный материал и создать методические пособия по различным направлениям работы с детьми дошкольного возраста с нарушением зрения, что способствовало разработке **модели непрерывного образования педагогических работников**. Созданная модель подготовки включает комплект методических рекомендаций, разработанных творческой группой педагогов ДОУ:

«Система организации деятельности учителя по охране зрения детей в условиях общеобразовательной школы» (книга для учителя);

«Сказочные путешествия» (примерный план совместной коррекционной образовательной деятельности учителя-логопеда в группе СРП);

«Речевой калейдоскоп» (рекомендации учителя-логопеда);

«Конспекты коррекционно-образовательной деятельности для детей 3-5 лет» (их опыта работы педагогов в Центре сопровождения ребёнка с ограниченными возможностями здоровья и его семьи)

«Игры и упражнения на развитие эмоционального интеллекта дошкольников с нарушением зрения» (Сборник игр и упражнений)

«Дидактические материалы для проведения диагностики развития зрительного восприятия детей с нарушением зрения старшего и среднего дошкольного возрастов»;

«Паспорт кабинета учителя-дефектолога»;

«Методические рекомендации по осуществлению взаимосвязи учителя-дефектолога и воспитателя по развитию зрительного восприятия у детей с нарушением»;

«Смотрим, видим, познаем» (Методические рекомендации специалистов родителям детей с нарушением зрения.)

«Информируя, просвещаем». (Советы и рекомендации родителям детей дошкольного возраста с нарушением зрения)

Применяя готовый практический материал, опираясь на знания и опыт коллег, постоянно повышая свою квалификацию и расширяя педагогические компетенции, молодой специалист приобретает уверенность, раскрывает свой профессионализм. Построение территории профессионального роста для педагогов, посредством создания системы непрерывного образования внутри учреждения является для нас важной и базовой задачей. Педагоги, занимаясь своим саморазвитием, вкладывая значительные средства в собственные достижения, актуализируя личностные ресурсы, начинают ценить свою профессию, себя в профессии, обретают смысл профессионального развития и роста.

4. СОЦИАЛЬНАЯ АКТИВНОСТЬ И ПАРТНЁРСТВО

Проблемы социального развития, подрастающего поколения в современном мире, становятся одной из важных и являются актуальной на сегодняшний день. Поэтому необходимо, чтобы ребёнок вырос уверенным, счастливым, умным, добрым и успешным человеком. В сложном процессе становления личности многое зависит от того, как ребёнок адаптируется в обществе, сможет ли он самореализоваться. Особенно остро эта задача стоит перед нашим учреждением для детей с нарушением зрения. В силу функциональных зрительных нарушений, дети с данной патологией, плохо ориентируются в большом пространстве, у них не развиты коммуникативные навыки. Уровень познавательной сферы снижен, в связи со сложностью восприятия окружающего мира. Исходя из этого, детям с нарушением зрения нужно сформировать представление о многообразии человеческих отношений, рассказать о нормах и правилах жизни в обществе, вооружить моделями поведения, которые помогут им адекватно реагировать на происходящее, в конкретных жизненных ситуациях.

Для реализации этих задач нами была разработана концепция сетевого взаимодействия социальных партнёров с ГБДОУ:

- Санкт-Петербургское государственное бюджетное учреждение культуры «Государственная специальная центральная библиотека для слепых и слабовидящих» (СПб ГБУК ГСЦБС).
- ФГБОУ высшего образования «Российский государственный педагогический университет им. А. И. Герцена».

- ГБОУ средняя общеобразовательная школа № 154 Приморского района Санкт-Петербурга,
- Санкт-Петербургское государственное бюджетное учреждение здравоохранения «Детская поликлиника №30
- ГБУЦДО Региональный центр психолого - педагогической, медицинской и социальной помощи «Центр диагностики и консультирования» Санкт-Петербурга;
- ГБОУ ДОД «Молодёжный творческий Форум Китеж плюс»
- Региональное благотворительное общественное движение "Золотой Пеликан" северо-запад.
- Санкт-Петербургское государственное бюджетное учреждение «Центр социальной реабилитации инвалидов и детей-инвалидов Приморского района Санкт-Петербурга»
- Государственное бюджетное учреждение дополнительного образования Центр детского и юношеского музыкально-хореографического искусства Приморского района Санкт-Петербурга (Центр искусств Приморского района)
- Муниципальное дошкольное образовательное учреждение города Рыбинска детский сад №10

Сотрудничество с каждым учреждением строится на договорной основе с определением конкретных задач по развитию ребёнка и конкретной деятельности. Организация социокультурной связи между детским садом и этими учреждениями, позволяет использовать максимум возможностей для развития интересов детей и их индивидуальных возможностей, решать многие образовательные задачи, тем самым повышать качество образовательных услуг и уровень реализации стандартов дошкольного образования.

5. ФОРМЫ ВЗАИМОДЕЙСТВИЯ С РОДИТЕЛЯМИ

Задачи:

- 1) Формирование психолого - педагогических знаний родителей;
- 2) Приобщение родителей к участию в жизни ДОУ;
- 3) Обеспечение психолого-педагогической поддержки семьи и повышение компетентности родителей в вопросах развития, образования и коррекции зрения детей;
- 4) Консультативная поддержка, оказание помощи родителям в воспитании детей, укреплении здоровья, развитии индивидуальных способностей, коррекции нарушений их развития;
- 5) Вовлечение семей непосредственно в образовательную деятельность, создание образовательных проектов совместно с семьей на основе выявления потребностей и поддержки образовательных инициатив семьи.
- 6) Изучение и пропаганда лучшего семейного опыта.

Информационно - аналитические	- Анкетирование, опросы, мониторинговые исследования, индивидуальные беседы
Наглядно-информационные	- Информационные стенды, выставки детских работ, продуктов совместной деятельности, сайт детского сада
Познавательные	- Родительские собрания, открытые образовательные мероприятия, мастер-класс, индивидуальные консультации, образовательные проекты
Досуговые	- Праздники, совместные досуги, участие родителей в конкурсах, выставках

Система взаимодействия с родителями включает:

- ознакомление родителей с результатами работы ДОУ на общих родительских собраниях, анализом участия родительской общественности в жизни ДОУ;
- ознакомление родителей с содержанием работы ДОУ, направленной на развитие, формирование и совершенствование зрительного восприятия;
- участие в составлении планов: спортивных и культурно-массовых мероприятий, работы родительского комитета
- целенаправленную работу, пропагандирующую общественное дошкольное воспитание в его разных формах;
- обучение конкретным приемам и методам коррекции зрения, воспитания и развития ребенка в разных видах детской деятельности на семинарах-практикумах, консультациях и открытых занятиях.

**Модель сотрудничества семьи и детского сада в течение года,
участие родителей в жизни ДОУ**

	Формы участия	Периодичность сотрудничества
В проведении мониторинговых исследований	<ul style="list-style-type: none"> • Анкетирование • Социологический опрос • Интервьюирование • «Родительская почта» 	1-3 раза в год По мере необходимости Постоянно
В создании условий	<ul style="list-style-type: none"> • Участие в субботниках по благоустройству территории • Помощь в создании развивающей предметно-пространственной среды • Оказание помощи в ремонтных работах 	2 раза в год Постоянно По мере необходимости

В управлении ДОУ	<ul style="list-style-type: none"> Участие в работе Совета родителей; Педагогических советов 	По плану
В просветительской деятельности, направленной на повышение педагогической культуры, расширение информационного поля родителей	<ul style="list-style-type: none"> Наглядная информация (стенды, папки-передвижки, групповые фотоальбомы, фоторепортажи «Из жизни группы», «Копилка добрых дел», «Мы благодарим») <ul style="list-style-type: none"> Памятки Создание странички на сайте ДОУ Консультации, семинары, семинары-практикумы, конференции Распространение опыта семейного воспитания Родительские собрания 	1 раз в квартал Постоянно По мере необходимости По годовому плану 1-2 раза в год 1 раз в квартал
В образовательном процессе ДОУ, направленном на установление сотрудничества и партнерских отношений с целью вовлечения родителей в единое образовательное пространство	<ul style="list-style-type: none"> Дни открытых дверей Дни здоровья Недели творчества Совместные праздники, развлечения Встречи с интересными людьми Участие в творческих выставках, смотрах-конкурсах Мероприятия с родителями в рамках проектной деятельности 	1-2 раза в год 1 раз в квартал 2 раза в год По плану По плану По плану По мере необходимости

Консультационный центр

На базе учреждения в марте 2023 год открыт консультационный центр для родителей (законных представителей) детей с нарушением зрения, проживающих в Приморском районе и не посещающих дошкольное учреждение. Консультационный центр создан в целях обеспечения единства и преемственности семейного и общественного воспитания, для оказания психолого-педагогической помощи родителям, поддержки всестороннего развития личности детей, не посещающих образовательные учреждения.

Основными задачами консультационного центра являются:

- Оказание всесторонней помощи родителям в обеспечении условий для развития детей, не посещающих ДОУ;
- Оказание консультационной помощи родителям по различным вопросам воспитания, обучения и развития ребёнка дошкольного возраста;
- Оказание содействия в социализации детей дошкольного возраста, не посещающих ДОУ.

Консультационный центр осуществляет консультативную помощь родителям (законным представителям) по следующим вопросам:

- Социализация детей с нарушением зрения дошкольного возраста, не посещающих ДОУ;
- Возрастные, психофизические особенности детей;
- Готовность к обучению в школе;
- Профилактика различных отклонений в физическом, психическом и социальном развитии детей дошкольного возраста, не посещающих ДОУ;
- Выбор образовательной программы;
- Организация игровой деятельности;
- Организация питания детей;
- Создание условий для закаливания и оздоровления детей;
- Социальная защита детей из различных категорий семей.

В 2023 году консультационный центр посетили и получили консультацию 18 родителей детей с нарушением зрения, не посещающих ДОУ.

6. Аналитический отчёт об участии образовательного учреждения в профессионально-ориентированных конкурсах

Результаты инновационной деятельности:

Опубликованы и получили практическое применение методические материалы:

- ❖ «Информируя, просвещаем» СПб, Медиапапир 2023г.;
- ❖ «Дидактические материалы для проведения диагностики развития зрительного восприятия детей среднего дошкольного возраста(4-5лет) с функциональными расстройствами зрения», СПб, Медиапапир 2023г.;
- ❖ «Дидактические материалы для проведения мониторинга развития зрительного восприятия у детей старшего дошкольного возраста с нарушением зрения», СПб, Медиапапир 2023г.

Значительный успех деятельности ГБДОУ достигается за счет систематического обмена инновационным опытом по разным направлениям образовательного процесса. Инновации и успешный опыт образовательной деятельности учреждения регулярно представляются на профессионально-ориентированных конкурсах, общественно – педагогических мероприятиях разного уровня.

Дата	Мероприятие	Организатор	Участники, Награды
Всероссийский уровень			
Март 2023г.	Всероссийская научно-практическая конференция «Я в мир удивительный этот пришел...»	Комитет по образованию Санкт-Петербурга, АППО Подготовка и непрерывное образование педагогов, осуществляющих коррекционно-образовательную деятельность с детьми дошкольного возраста с функциональными расстройствами зрения.	Участники Мазурова М.Ю., Кузнецова С.В. учителя-дефектологи.
Март 2023г.	II Всероссийская научно-практическая конференция «Герценовские чтения. Современные проблемы дефектологии и реабилитологии» Секция «Сопровождение субъектов тифлопедагогического процесса: традиции и инновации»	Организатор: РГПУ им. А.И. Герцена	Тема «Коррекционно-педагогическая работа в Службе ранней помощи с детьми с нарушением зрения»
Март 2023г	Участники Форсайт-Конгресса «Образовательные инициативы: новые отношения» в рамках XIII Петербургского международного образовательного форума Сессия: «Инициаторы управления»	Организатор: Высшая школа экономики. Национальный исследовательский институт	Представлен проект «Навигатор услуг для родителей детей с нарушением зрения – Выбираем. Узнаём. Используем.»

Городской уровень			
01.02-15.03 2023г.	<p>Городской конкурса педагогических достижений Санкт-Петербурга 2022\2023 учебного года</p> <p style="text-align: center;">Номинация: «Учитель-дефектолог»</p>	Комитет по Образованию СПб	<p>ЛАУРЕАТ</p> <p>Маларёва Е.П. учитель-дефектолог</p>
15.03-31.05. 2023г.	<p>Городской конкурс дидактических материалов тифлопедагогов, работающих с детьми с нарушением зрения "ИРИС - исследования, развитие, инновации, сотрудничество".</p>	АППО, РГПУ им. А.И. Герцена, Государственная библиотека слепых и слабовидящих, ГБОУ школа-интернат №2	<p>Победители:</p> <ul style="list-style-type: none"> ✓ в номинации "Методическая разработка по обеспечению образовательного процесса" ✓ в номинации "Сайт (блог)" ✓ в номинации "Дидактическое пособие" ✓ в номинации "Методические материалы по работе с родителями" <p>Призёры:</p> <ul style="list-style-type: none"> ✓ в номинации "Компьютерные средства обучения" ✓ в номинации "Разработка занятия педагога ДОУ" - 2 работы ✓ в номинации "Дидактическое пособие" <p>Приняли участие 15 педагогов</p>
Октябрь 2023г.	<p>Городской конкурс «Лучшие практики государственного общественного управления</p>	Комитет по Образованию СПб	<p>ПРИЗЁР городского конкурса «Лучшие практики государственного общественного управления образовательными организациями</p>

	<p>образовательными организациями Санкт-Петербурга, находящимися в ведении комитета по образованию и администраций районов Санкт-Петербурга»</p> <p>Номинация: «Инновационный продукт в государственно-общественном управлении образованием»</p>		<p>Санкт-Петербурга, находящимися в ведении комитета по образованию и администраций районов Санкт-Петербурга»</p> <p>Хамидулина И.С. заведующий ГБДОУ №36</p>
Районный уровень			
Апрель 2023	Районный конкурс педагогических достижений «Грани таланта» номинация «Служба сопровождения»	ИМЦ Приморского района Санкт-Петербурга	ПОБЕДИТЕЛЬ Маларёва Е.П. учитель-дефектолог
Декабрь 2023	Районный фестиваль-конкурс «Творческие надежды для детей и подростков с ОВЗ» Тема: «Учителями славится Россия!»	ГБУ ДППО ЦПКС «Информационно-методический центр» Приморского района СПб, Школа №154 Приморского района	Победители в разных конкурсах и номинациях для детей дошкольного возраста: -Хореографический конкурс - Музыкальный конкурс, номинация «Вокальный ансамбль» - Конкурс декоративно-прикладного творчества, номинации «Рисунок» - «Декоративно-прикладная работа» - Конкурс «Классная книжка» Приняли участие 49детей
Ноябрь 2023г.	Районный конкурс «Весёлые нотки»	ГБУ ДППО ЦПКС «Информационно-методический центр» Приморского района СПб	Победитель в номинации «Сольное пение» музыкальный руководитель Ноговицына Ю.А. Победитель в номинации «Лучший вокал» (ансамблевое пение) музыкальный руководитель Павленко Е.Н. Приняли участие 6 детей

Апрель 2023г.	Районный конкурс «Папа, мама и я- спортивная семья»	ИМЦ Приморского района СПб	ЛАУРЕАТ Игнатенко И.Н. Инструктор по физической культуре
--------------------------	--	----------------------------	--

Вывод: Анализируя инновационную деятельность и участие в конкурсном движении педагогов и детей, необходимо отметить: участниками всероссийских научно-практических семинаров и семинаров-практиков стало 5 педагогов, в городском конкурсном движении приняли участие 15 педагогов-это 44 % от общего количества педагогов. В районных конкурсах приняли участие 17 педагогов и это составило 50%. 50 детей приняли участие в районных конкурсах, это 33% от контингента воспитанников. В течение учебного года педагоги учреждения принимали активное участие в городских и районных семинарах.

7. ПЕРСПЕКТИВЫ И ЗАДАЧИ РАЗВИТИЯ НА 2024 ГОД.

Приоритетное направление работы:

Формирование, развитие и совершенствование зрительного восприятия детей с нарушением зрения в рамках реализации ФГОС ДО.

1. Содействовать организационно-методическому сопровождению процессов реализации обновлённых федеральных государственных образовательных стандартов дошкольного образования и образовательной программы учреждения, приведённой в соответствии с ФАОП ДО;
2. Совершенствовать независимую оценку качества образования, реализуя внутреннюю систему оценки достижений образовательной организации, способствующую развитию системы управления качеством образования;
3. Актуализировать проблемы речевого развития и игровой деятельности детей с нарушением зрения за счёт обновления форм организации совместной и образовательной деятельности.
4. Способствовать формированию у педагогов потребности тесного взаимодействия с семьями воспитанников и вовлечение родителей в образовательное пространство ДОУ.

8. Показатели деятельности дошкольной образовательной организации, подлежащей самообследованию

№ п/п	Показатели	Единица измерения
1.	Образовательная деятельность	
1.1	Общая численность воспитанников, осваивающих образовательную программу дошкольного образования, в том числе:	154 человек
1.1.1	В режиме полного дня (8-12 часов)	142 человек
1.1.2	В режиме кратковременного пребывания (3-5 часов)	12 человек
1.1.3	В семейной дошкольной группе	0 человек
1.1.4	В форме семейного образования с психолого-педагогическим сопровождением на базе дошкольной образовательной организации	0 человек
1.2	Общая численность воспитанников в возрасте до 3 лет	24 человек
1.3	Общая численность воспитанников в возрасте от 3 до 8 лет	130 человека
1.4	Численность/удельный вес численности воспитанников в общей численности воспитанников, получающих услуги присмотра и ухода:	154 человек 100%
1.4.1	В режиме полного дня (8-12 часов)	142 человек / 91 %
1.4.2	В режиме продленного дня (12-14 часов)	0 человек / 0 %
1.4.3	В режиме круглосуточного пребывания	0 человек / 0 %
1.5	Численность/удельный вес численности воспитанников с ограниченными возможностями здоровья в общей численности воспитанников, получающих услуги:	154 человек 100%
1.5.1	По коррекции недостатков в физическом и (или) психическом развитии	154 человек 100%
1.5.2	По освоению образовательной программы дошкольного образования	0%
1.5.3	По присмотру и уходу	0%
1.6	Средний показатель пропущенных дней при посещении дошкольной образовательной организации по болезни на одного воспитанника	21 дней
1.7	Общая численность педагогических работников, в том числе:	34 человек
1.7.1	Численность/удельный вес численности педагогических работников, имеющих высшее образование	28 человек /80%
1.7.2	Численность/удельный вес численности педагогических работников, имеющих высшее образование педагогической направленности (профиля)	23 человека /66%
1.7.3	Численность/удельный вес численности педагогических работников, имеющих среднее профессиональное образование	7 человек/20%
1.7.4	Численность/удельный вес численности педагогических работников, имеющих среднее профессиональное образование педагогической направленности (профиля)	7 человек/20%
1.8	Численность/удельный вес численности педагогических работников, которым по результатам аттестации присвоена квалификационная категория, в общей численности педагогических работников, в том числе:	34 человека/97%
1.8.1	Высшая	23 человек /66%
1.8.2	Первая	11 человек /31%
1.9	Численность/удельный вес численности педагогических работников в общей численности педагогических работников, педагогический стаж работы которых составляет:	34 человек/%
1.9.1	До 5 лет	2 человек / 6%
1.9.2	Свыше 30 лет	11 человек /31%

1.10	Численность/удельный вес численности педагогических работников в общей численности педагогических работников в возрасте до 30 лет	2 человек /6 %
1.11	Численность/удельный вес численности педагогических работников в общей численности педагогических работников в возрасте от 55 лет	16 человек /46%
1.12	Численность/удельный вес численности педагогических и административно-хозяйственных работников, прошедших за последние 5 лет повышение квалификации/профессиональную переподготовку по профилю педагогической деятельности или иной осуществляемой в образовательной организации деятельности, в общей численности педагогических и административно-хозяйственных работников	Пед. работников 34 /100% А/Х 2 /100%
1.13	Численность/удельный вес численности педагогических и административно-хозяйственных работников, прошедших повышение квалификации по применению в образовательном процессе федеральных государственных образовательных стандартов в общей численности педагогических и административно-хозяйственных работников	Пед. работников 34 /100% АХ 2 /100%
1.14	Соотношение "педагогический работник/воспитанник" в дошкольной образовательной организации	34 человек/154человек
1.15	Наличие в образовательной организации следующих педагогических работников:	
1.15.1	Музыкального руководителя	да
1.15.2	Инструктора по физической культуре	да
1.15.3	Учителя-логопеда	да
1.15.4	Логопеда	нет
1.15.5	Учителя-дефектолога	да
1.15.6	Педагога-психолога	да
2.	Инфраструктура	
2.1	Общая площадь помещений, в которых осуществляется образовательная деятельность, в расчете на одного воспитанника	7,9 кв. м
2.2	Площадь помещений для организации дополнительных видов деятельности воспитанников	нет
2.3	Наличие физкультурного зала	да
2.4	Наличие музыкального зала	да
2.5	Наличие прогулочных площадок, обеспечивающих физическую активность и разнообразную игровую деятельность воспитанников на прогулке	да

Заведующий ГБДОУ детский сад № 36
Приморского района Санкт-Петербурга:

Хамидулина И.С.